



ที่ กบ ๐๐๒๓.๖/ว ๕๒๒๗

ศาลากลางจังหวัดกระบี่

๙/๑๐ ถนนอุตรกิจ กบ ๘๑๐๐๐

๑๗/พฤศจิกายน ๒๕๖๖

เรื่อง การรักษาความสะอาดในช่วงเทศกาลลอยกระทง ประจำปี พ.ศ. ๒๕๖๖

เรียน นายอำเภอ ทุกอำเภอ นายกองค้การบริหารส่วนจังหวัดกระบี่ และนายกเทศมนตรีเมืองกระบี่

สิ่งที่ส่งมาด้วย สำเนาหนังสือกรมส่งเสริมการปกครองท้องถิ่น ที่ มท ๐๘๒๐.๒/ว ๔๗๐๓

ลงวันที่ ๑๔ พฤศจิกายน ๒๕๖๖

จำนวน ๑ ชุด

ด้วยจังหวัดกระบี่ได้รับแจ้งจากกรมส่งเสริมการปกครองท้องถิ่นว่า ด้วยช่วงเทศกาลลอยกระทง ประจำปี พ.ศ. ๒๕๖๖ ในหลายพื้นที่จะมีการจัดงานประเพณีวันลอยกระทง และมีการนำกระทงรูปแบบต่างๆ มาลอยในแม่น้ำ ลำคลอง โดยหลังจากกิจกรรมลอยกระทงผ่านพ้นไป แม่น้ำ ลำคลองจะเต็มไปด้วยขยะจากกระทง ทั้งย่อยสลายได้ตามธรรมชาติ และย่อยสลายไม่ได้ หากถูกเก็บออกจากแหล่งน้ำล่าช้าก็จะส่งผลให้เกิดน้ำเน่าเสีย และขยะจากการจัดงานฉลองวันลอยกระทงอาจตกค้างและไหลลงสู่แม่น้ำ ลำคลอง

จังหวัดกระบี่พิจารณาแล้วเห็นว่า องค์กรปกครองส่วนท้องถิ่นมีอำนาจหน้าที่ตามพระราชบัญญัติรักษาความสะอาดและความเป็นระเบียบเรียบร้อยของบ้านเมือง พ.ศ. ๒๕๓๕ และที่แก้ไขเพิ่มเติม ในการเก็บ ขน และกำจัดขยะมูลฝอย ในพื้นที่ขององค์กรปกครองส่วนท้องถิ่นประกอบกับในช่วงเทศกาลลอยกระทง ประจำปี พ.ศ. ๒๕๖๖ คาดว่าจะมีปริมาณขยะที่เพิ่มมากขึ้นจากขยะกระทงในแม่น้ำ ลำคลอง และขยะจากการจัดกิจกรรมต่างๆ จึงขอให้องค์กรปกครองส่วนท้องถิ่นดำเนินการเพิ่มเติมในการจัดการขยะภายใต้แนวคิด “ท้องถิ่นใส่ใจ สืบสานประเพณีไทย ท่วงใยสิ่งแวดล้อม” ดังนี้

๑. รณรงค์ประชาสัมพันธ์ให้ประชาชนใช้กระทง ๑ ครอบครัวต่อ ๑ กระทง เพื่อลดปริมาณขยะและเลือกใช้วัสดุของกระทงให้เหมาะสมกับสภาพพื้นที่ การเลือกวัสดุที่ทำมาจากธรรมชาติที่มีอยู่ในพื้นที่หรือวัสดุที่ย่อยสลายง่าย เช่น วัสดุที่ทำจากต้นกล้วย มะพร้าว ดอกไม้ และขนมปัง ทั้งนี้ ควรหลีกเลี่ยงการใช้กระทงที่ทำจากโฟม พลาสติก และสิ่งประดิษฐ์ต่างๆ ที่เป็นอันตรายต่อสิ่งแวดล้อม

๒. จัดภาชนะรองรับขยะมูลฝอยแบบแยกประเภทในสถานที่จัดงานให้เพียงพอ เพื่อความสะดวกในการเก็บ ขน และนำไปกำจัด ตลอดจนนำไปใช้ประโยชน์

๓. จัดเตรียมบุคลากร เครื่องมือในการเก็บรวบรวมขยะกระทงที่อยู่บริเวณริมแม่น้ำลำคลองไม่ให้กีดขวางการสัญจร และลดปัญหามลภาวะทางน้ำ รวมถึงจัดเก็บขยะบริเวณจัดงานให้เรียบร้อยโดยเร็ว


๔. ขอความร่วมมือจากประชาชน นักเรียน ผู้นำชุมชน และท้องถิ่น ในพื้นที่ร่วมกันทำความสะอาดและเก็บขยะบริเวณสถานที่จัดงาน ทั้งนี้ ให้คัดแยกขยะที่ย่อยสลายได้หรือขยะมูลฝอยที่นำกลับไปใช้ใหม่ หรือนำไปใช้ประโยชน์ออกจากขยะทั่วไป ตลอดจนขอความร่วมมือประชาชนที่มีบ้านเรือนอยู่ริมคลอง และแม่น้ำ ร่วมกันเก็บขยะกระทงที่ติดอยู่ตามริมคลองและแม่น้ำ เป็นต้น เพื่อคืนความสะอาดและสิ่งแวดล้อมในพื้นที่โดยเร็ว

/๕. สนับสนุน...

๕. สนับสนุนให้อาสาสมัครท้องถิ่นรักษ์โลกร่วมกันรณรงค์ใช้กระทง ๑ ครอบครัวต่อ ๑ กระทง เลือกใช้วัสดุที่ทำจากธรรมชาติ ร่วมกันคัดแยกขยะ และรักษาความสะอาด รายละเอียดปรากฏตามสิ่งที่ส่งมาด้วย

จึงเรียนมาเพื่อดำเนินการต่อไป สำหรับอำเภอให้แจ้งองค์กรปกครองส่วนท้องถิ่นในพื้นที่ทราบและดำเนินการด้วย

ขอแสดงความนับถือ



(นายอนุสรณ์ ไหมตขันธ์)
รองผู้ว่าราชการจังหวัด/ปฏิบัติราชการแทน
ผู้ว่าราชการจังหวัดกระบี่

สำนักงานส่งเสริมการปกครองท้องถิ่นจังหวัด
กลุ่มงานบริการสาธารณะท้องถิ่นและประสานงานท้องถิ่นอำเภอ
โทร. ๐-๗๕๖๑-๑๘๙๙

๓
๓/๑๖

กรมส่งเสริมการปกครองท้องถิ่น

เลขที่ 16914

วันที่ ๑๕ พ.ย. ๒๕๖๖

เวลา



ที่ มท ๐๘๒๐.๒/ว ๕๗๐๓

กรมส่งเสริมการปกครองท้องถิ่น
ถนนนครราชสีมา เขตดุสิต กทม. ๑๐๒๐๐

๑๕ พฤศจิกายน ๒๕๖๖

ดำเนินการโดย...

เลขที่ 7474

วันที่ ๑๕ พ.ย. ๒๕๖๖

เวลา

เรื่อง การรักษาความสะอาดในช่วงเทศกาลลอยกระทง ประจำปี พ.ศ. ๒๕๖๖

เรียน ผู้ว่าราชการจังหวัด ทุกจังหวัด

สิ่งที่ส่งมาด้วย สื่อประชาสัมพันธ์การรักษาความสะอาดในช่วงเทศกาลลอยกระทง ประจำปี พ.ศ. ๒๕๖๖
จำนวน ๑ ฉบับ

ด้วยช่วงเทศกาลลอยกระทง ประจำปี พ.ศ. ๒๕๖๖ ในหลายพื้นที่จะมีการจัดงานประเพณีวันลอยกระทง และมีการนำกระทงรูปแบบต่างๆ มาลอยในแม่น้ำ ลำคลอง โดยหลังจากกิจกรรมลอยกระทงผ่านพ้นไปแม่น้ำ ลำคลองจะเต็มไปด้วยขยะจากกระทง ทั้งย่อยสลายได้ตามธรรมชาติ และย่อยสลายไม่ได้ หากถูกเก็บออกจากแหล่งน้ำลำน้ำก็จะส่งผลให้เกิดน้ำเน่าเสีย และขยะจากการจัดงานฉลองวันลอยกระทง อาจตกค้างและไหลลงสู่แม่น้ำ ลำคลอง

กรมส่งเสริมการปกครองท้องถิ่นพิจารณาแล้วเห็นว่า องค์กรปกครองส่วนท้องถิ่นมีอำนาจหน้าที่ตามพระราชบัญญัติรักษาความสะอาดและความเป็นระเบียบเรียบร้อยของบ้านเมือง พ.ศ. ๒๕๓๕ และที่แก้ไขเพิ่มเติม ในการเก็บ ขน และกำจัดขยะมูลฝอย ในพื้นที่ขององค์กรปกครองส่วนท้องถิ่น ประกอบกับในช่วงเทศกาลลอยกระทง ประจำปี พ.ศ. ๒๕๖๖ คาดว่าจะมีปริมาณขยะที่เพิ่มมากขึ้นจากขยะกระทงในแม่น้ำลำคลอง และขยะจากการจัดกิจกรรมต่าง ๆ จึงขอให้จังหวัดขอความร่วมมือองค์กรปกครองส่วนท้องถิ่นดำเนินการเพิ่มเติมในการจัดการขยะภายใต้แนวคิด “ท้องถิ่นใส่ใจ สืบสานประเพณีไทย ห่วงใยสิ่งแวดล้อม” ดังนี้

๑. รณรงค์ประชาสัมพันธ์ให้ประชาชนใช้กระทง ๑ ครอบครัวต่อ ๑ กระทง เพื่อลดปริมาณขยะและเลือกใช้วัสดุของกระทงให้เหมาะสมกับสภาพพื้นที่ การเลือกใช้วัสดุที่ทำจากธรรมชาติที่มีอยู่ในพื้นที่ หรือวัสดุที่ย่อยสลายง่าย เช่น วัสดุที่ทำจากต้นกล้วย มะพร้าว ดอกไม้ และขนมปัง ทั้งนี้ ควรหลีกเลี่ยงการใช้กระทงที่ทำจากโฟม พลาสติก และสิ่งประดิษฐ์ต่าง ๆ ที่เป็นอันตรายต่อสิ่งแวดล้อม
๒. จัดภาชนะรองรับขยะมูลฝอยแบบแยกประเภทในสถานที่จัดงานให้เพียงพอเพื่อความสะดวกในการเก็บ ขน และนำไปกำจัด ตลอดจนนำไปใช้ประโยชน์
๓. จัดเตรียมบุคลากร เครื่องมือในการเก็บรวบรวมขยะกระทงที่อยู่บริเวณริมแม่น้ำลำคลอง ไม่ให้เกิดขวางการสัญจร และลดปัญหามลภาวะทางน้ำ รวมถึงจัดเก็บขยะบริเวณจัดงานให้เรียบร้อยโดยเร็ว

๕. ขอความร่วมมือจากประชาชน นักเรียน นักศึกษา ผู้นำชุมชน และท้องถิ่น ในพื้นที่ร่วมกัน
ทำความสะอาดและเก็บขยะบริเวณสถานที่จัดงาน ทั้งนี้ ให้คัดแยกขยะที่ย่อยสลายได้หรือขยะมูลฝอย
ที่นำกลับไปใช้ใหม่ หรือนำไปใช้ประโยชน์ออกจากขยะทั่วไป ตลอดจนขอความร่วมมือประชาชนที่มีบ้านเรือน
อยู่ริมคลอง และแม่น้ำ ร่วมกันเก็บขยะกระงที่ติดอยู่ตามริมคลองและแม่น้ำ เป็นต้น เพื่อคืนความสะอาด
และสิ่งแวดล้อมในพื้นที่โดยเร็ว

๕. สนับสนุนให้อาสาสมัครท้องถิ่นรักโลกร่วมกันรณรงค์ใช้กระถง ๑ ครอบครัวต่อ ๑ กระถง
เลือกใช้วัสดุที่ทำจากธรรมชาติ ร่วมกันคัดแยกขยะ และรักษาความสะอาด

จึงเรียนมาเพื่อโปรดพิจารณา

ขอแสดงความนับถือ



(นายขจร ศรีชวโนทัย)

อธิบดีกรมส่งเสริมการปกครองท้องถิ่น



สิ่งที่ส่งมาด้วย

กองสิ่งแวดล้อมท้องถิ่น

โทร. ๐ ๒๒๕๑ ๙๐๐๐ ต่อ ๒๑๑๒

ไปรษณีย์อิเล็กทรอนิกส์ Saraban@dla.go.th

ผู้ประสานงาน นายณัฐพล ฤทธิศักดิ์สิทธิ์ โทร. ๐๘ ๓๐๑๘ ๐๑๑๘



การรักษาความสะอาดในช่วงเทศกาล ลอยกระทง ประจำปี พ.ศ. 2566

"ท้องถิ่นใส่ใจ สืบสานประเพณีไทย ห่วงใยสิ่งแวดล้อม"

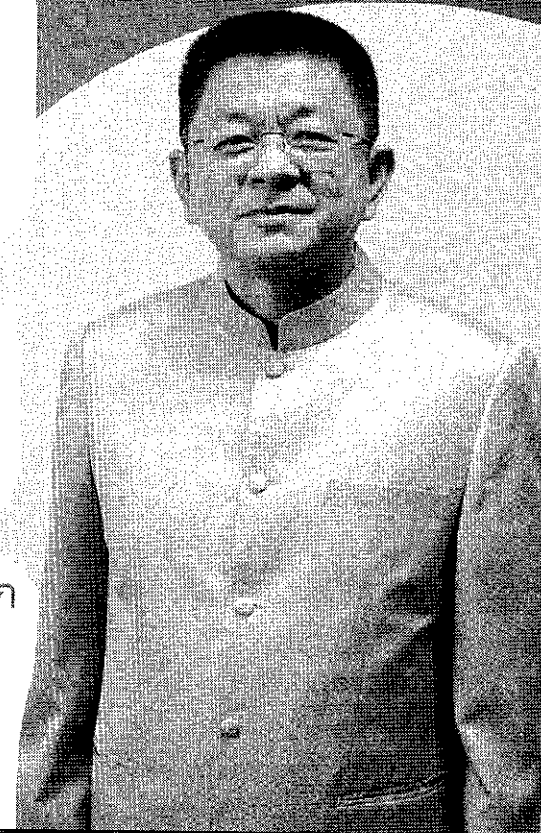
1. รณรงค์ประชาสัมพันธ์ให้ประชาชนใช้กระทง 1 ครอบคร้อ
ต่อ 1 กระทง เพื่อลดปริมาณขยะ เลือกใช้วัสดุที่ทำจากธรรมชาติ
ที่มีอยู่ในพื้นที่ ย่อยสลายง่าย

2. จัดภาชนะรองรับขยะมูลฝอยแบบแยกประเภทในสถานที่จัดงาน
ให้เพียงพอเพื่อความสะดวกในการเก็บ ขน และนำไปกำจัด

3. จัดเตรียมบุคลากร เครื่องมือในการ
เก็บรวบรวมขยะกระทงที่อยู่บริเวณ
ริมน้ำลำคลองไม่ให้เกิดขวาง
การสัญจร และลดปัญหามลภาวะ
ทางน้ำ

4. ขอความร่วมมือจากประชาชนร่วมกัน
ทำความสะอาดและเก็บขยะบริเวณ
สถานที่จัดงาน และคัดแยกขยะ

5. สนับสนุนให้อาสาสมัครท้องถิ่นรักชาติโลก
ร่วมกันรณรงค์ใช้กระทง 1 ครอบคร้อ
ต่อ 1 กระทง เลือกใช้วัสดุที่ทำจาก
ธรรมชาติ ร่วมกันคัดแยกขยะ
และรักษาความสะอาด



นายชวร ธีรชวโนทัย
อธิบดีกรมส่งเสริมการปกครองท้องถิ่น

